

ORES



Faciliter l'énergie, faciliter la vie



Frasnes-lez-Anvaing – 12/12/2019

Interruptions d'alimentation - Buissenal

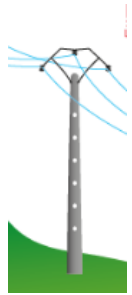


État des lieux

État des lieux 2019

Nous déplorons **6** incidents sur le réseau Moyenne Tension (MT) à Buissenal en 2019.

Les causes sont multiples :



- **3 sont dus à des oiseaux sur les lignes** (qui provoquent un court-circuit entre phases) ;
- **1 est dû à un problème d'élagage** (branche sur la ligne qui provoque un défaut entre phases) ;
- **1 est de cause indéterminée (oiseau ou branche ?) ;**



- **1 est dû à un isolateur cassé.**

Etat des lieux 2019

Le nombre d'incidents sur le réseau MT n'est pas une donnée suffisante, elle doit être complétée par d'autres paramètres. Comme l'illustre le tableau ci-après, il faut également analyser : la **fréquence** et la **durée** des coupures, le nombre de **clients impactés**, etc.

Rapport IMT	Date	Clients impactés	Durée	Cause
37409	04/05/19 – 14h30	172	1h05	Défaut d'élagage
37929	22/06/19 – 20h38	172	0h42	Corps étranger (oiseau)
37938	24/06/19 – 10h31	172	0h51	Corps étranger (oiseau)
38051	05/07/19 – 22h28	172	0h50	Indéterminée
38346	02/08/19 – 03h59	172	1h20	Corps étranger (oiseau)
38602	28/08/19 – 06h11	172	2h39	Défaut matériel (isolateur)

Etat des lieux 2019

L'historique et la nature des coupures doivent également être pris en compte afin de déterminer s'il y a une détérioration de la situation.

Pour **Buissenal** :

- 2019 : 6 coupures MT
- 2018 : 10 coupures MT (dont 6 oiseaux, 1 branche et 1 coup d'orage)
- 2017 : 3 coupures MT
- 2016 : 1 coupure MT
- 2015 : -
- 2014 : -
- 2013 : 5 coupures MT



Analyse des problèmes et pistes d'amélioration

La ligne aérienne moyenne tension (1/4)

Buissenal est alimenté par une ligne **aérienne** moyenne tension :



La ligne aérienne moyenne tension (2/4)

Ces lignes aériennes offrent l'avantage d'être bien **moins onéreuses** que la version « câble souterrain ».

C'est d'ailleurs la raison pour laquelle, il y a 30 ou 40 ans, les localités plus rurales étaient systématiquement alimentées par de l'aérien.

Toutefois, si les lignes aériennes sont moins onéreuses, elles présentent l'énorme inconvénient d'être **très sensibles aux intempéries** (vent, neige et gel, foudre, etc.) **et à la faune et à la flore** (oiseau ou branche qui fait un court-circuit entre 2 phases).



La ligne aérienne moyenne tension (3/4)

Compte-tenu de ces inconvénients, nous avons pris la décision au début des années 2000 **d'enfourir** progressivement toutes nos lignes moyenne tension. Nous sommes ainsi passé de 300 km à 180 km de lignes aériennes en Wallonie picarde sur les 15 dernières années.

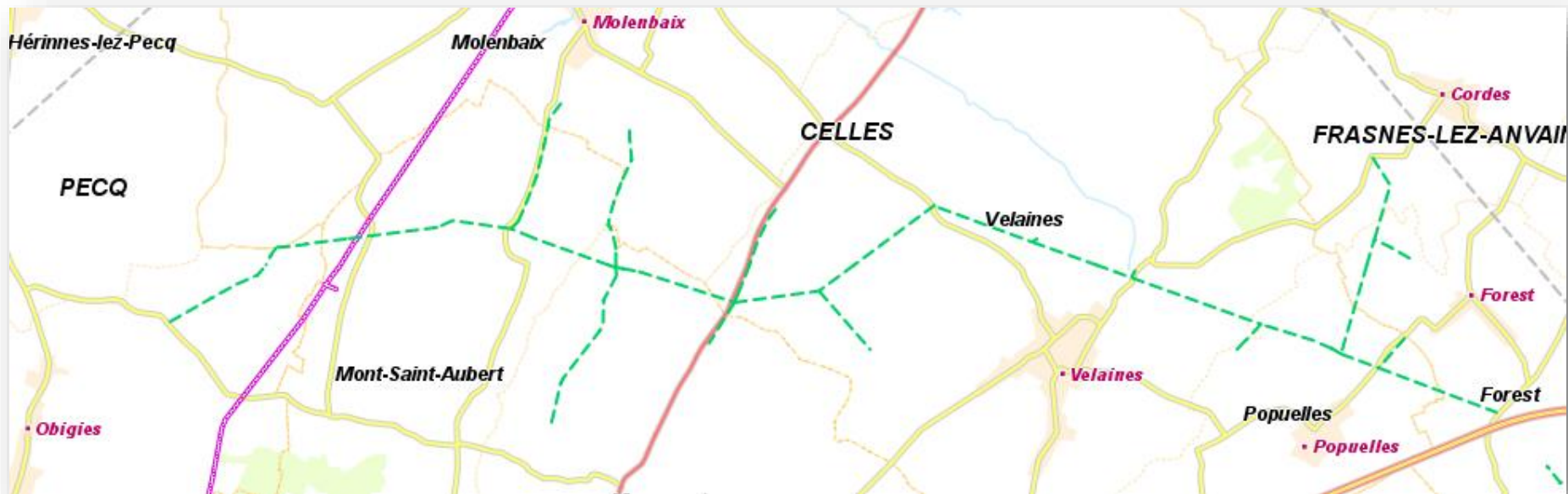
La priorisation des enfouissements dépend de plusieurs critères :

- Nombre d'incidents par an ;
- Evolution du nombre des incidents ;
- Date de construction de cette ligne ;
- Nombre de clients impactés ;
- etc.

Sur la base de ces critères, nous avons décidé **d'enfourir 20 km de ligne entre 2018 et 2020**, ligne alimentant des localités de **Pecq** (Obigies), **Celles** (Velaines, Popuelles) et **Frasnes-lez-Anvaing** (Forest, Cordes) et ayant subi **17** coupures en 2017, **15** en 2016. Budget global : **4 MEUR**.

La ligne aérienne moyenne tension (4/4)

Enfouissement de la ligne Pecq – Celles – Frasnes-lez-Anvaing (2018-2020)

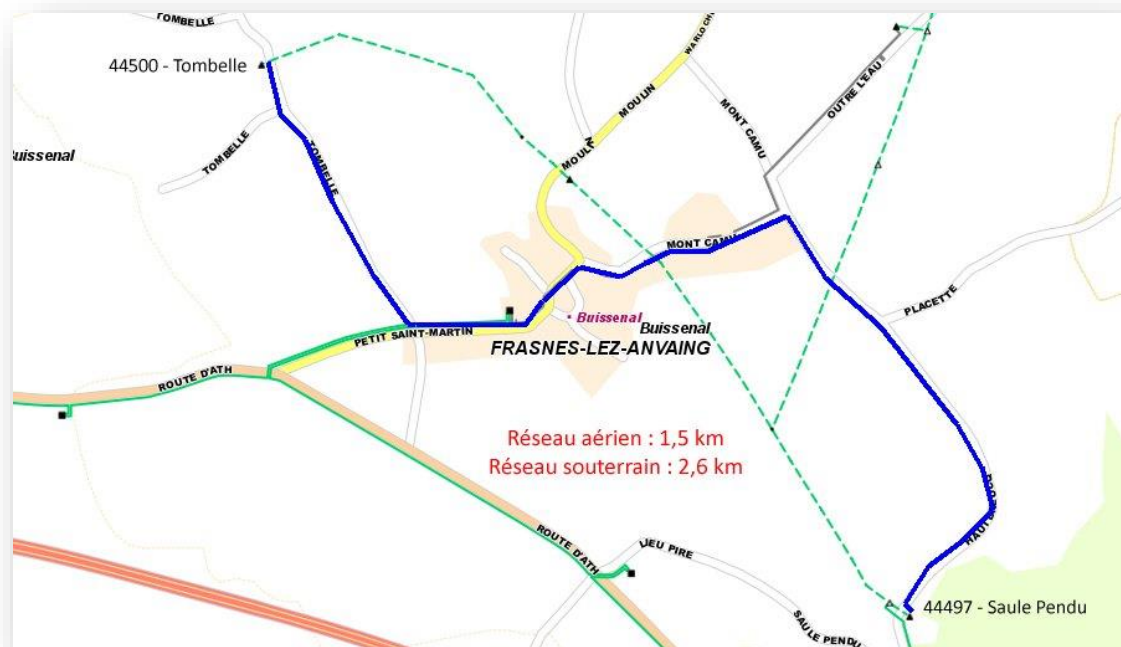


Aménagements récents et à venir

Sur Buissenal, le réseau aérien est long de **9 km**. L'enfourir nous oblige à poser **près de 18 km de câble** (les lignes sont « directes », les câbles suivent les voiries).

En incluant l'achat de terrains cabines et la construction de celles-ci, le budget pour ces travaux est estimé à **2 MEUR**

Pour information, budget annuel d'investissement électricité : 13 MEUR pour les 24 communes gérées en Région Wallonie picarde



Aménagements récents et à venir

Actions menées à **court terme** :

- Visite de ligne et petit entretien si nécessaire ;
- Élagage (à noter que l'élagage est de la responsabilité du riverain si l'arbre est situé sur sa propriété – ORES ne peut que l'inciter à le faire) ;
- Remise en service d'un réenclencheur défaillant

Actions à **court et moyen termes** :

- Etude de l'enfouissement de la ligne aérienne à partir de 2021

Comment pouvez-vous nous aider ?

- ▶ **Élaguer** les arbres qui risquent d'endommager la ligne ou nous prévenir de situations jugées problématiques (**0800/99 042**) ;
- ▶ Aider à l'**obtention de terrains** pour le placement de cabines, un géomètre mandaté par ORES contactera certains riverains pour négocier des terrains cabines indispensables (tâche souvent complexe et chronophage, mais pas d'enfouissement de ligne sans cabines) ;
- ▶ Appeler immédiatement le **078/78 78 00** en cas de panne, ne pas penser que son voisin l'a déjà fait. Plus vite nous serons informés, plus vite nous pourrons agir.



Faciliter l'énergie, faciliter la vie